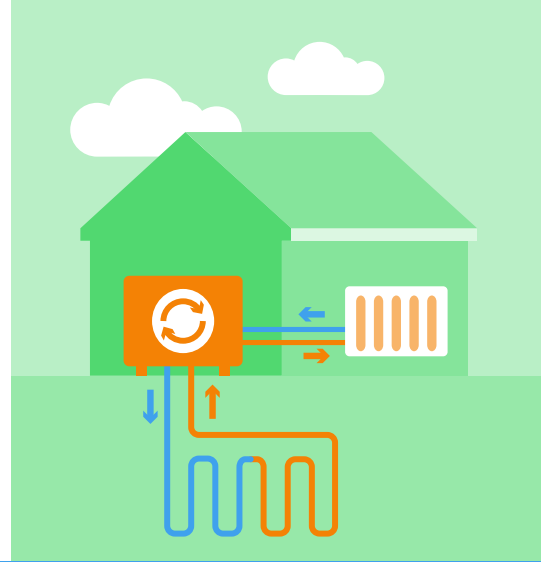


# Warmtepomp: waar let ik op als ik offertes wil aanvragen?



Je wilt je huis graag verwarmen met een warmtepomp. Je verwacht dat jouw huis geschikt is voor een warmtepomp en je bent op zoek naar een bedrijf. Wat bespreek je met het bedrijf en hoe beoordeel je offertes? Deze checklist helpt je om de juiste vragen te stellen en tot vergelijkbare offertes te komen.

## Vorbereitung

### Naar welk soort warmtepomp gaat je voorkeur uit?

Bepaal vooraf wat je wensen zijn, zoek uit welke type warmtepomp het beste bij jouw huis past. Er zijn verschillende warmtepompen:

- Hybride warmtepomp (lucht/water)
- Ventilatiewarmtepomp (ventilatielucht/water)
- Volledige (all-electric) warmtepomp lucht/water
- Volledige (all-electric) warmtepomp bodem/water

Vraag bijvoorbeeld advies bij je energieloket of kijk op:

[www.milieucentraal.nl/warmtepomp](http://www.milieucentraal.nl/warmtepomp)

### Hoe kies ik een goed bedrijf voor een adviesgesprek en offerte?

Het energieloket in jouw gemeente kan je in contact brengen met bedrijven die zij geselecteerd hebben en je helpen met vragen over de offerte.

Je vindt het energieloket in jouw woonplaats op [www.verbeterjehuis.nl/energieloket](http://www.verbeterjehuis.nl/energieloket)

Je vindt ook vakkundige bedrijven op [www.verbeterjehuis.nl/vind-adviseur-of-bedrijf](http://www.verbeterjehuis.nl/vind-adviseur-of-bedrijf)

Voor optimale prestaties van je warmtepomp is het belangrijk dat de warmtepomp goed aangesloten is door een ervaren installateur. Laat het complete systeem van bron, warmtepomp, afgifte, regeling en ventilatie door één partij ontwerpen en uitvoeren. Sluit zo mogelijk ook een onderhoudscontract af. Vergelijk aanbiedingen van minimaal twee bedrijven, want in de prijzen en garanties kunnen grote verschillen zitten.

### Hebben warmtepompen een energielabel?

Warmtepompen die vanaf 26 september 2015 op de markt zijn gekomen, hebben een energielabel. Daarmee kun je in één oogopslag zien wat het zuinigste model is. Veel warmtepompen hebben voor verwarming een A++ label, soms een A+. Voor warm water komt A veel voor en soms B of C.

### Kan ik subsidies en leningen krijgen?

Kijk voor een actueel overzicht van de beschikbare subsidies op [www.energiesubsidiewijzer.nl](http://www.energiesubsidiewijzer.nl)

Hier vind je ook leningen voor energiebesparende maatregelen zoals de Energiebespaarlening.

## Heb ik een vergunning nodig?

Voor een lucht/water warmtepomp heb je geen vergunning nodig, tenzij je in een monument of in een beschermd stadsgezicht woont of wanneer de buitenunit van de warmtepomp zeer goed zichtbaar is voor de omgeving. Voor een bodem/water warmtepomp kan een vergunning of melding nodig zijn voor het boren van de bodembron.

Vul de vragen in op [www.omgevingsloket.nl](http://www.omgevingsloket.nl) om zeker te weten of je een vergunning nodig hebt.



## Het gesprek

Hieronder vind je aandachtspunten en vragen die je kunt stellen bij het contact met een bedrijf.

## Is mijn huis gereed voor een warmtepomp?

- Hoe goed is mijn huis geïsoleerd?  
Bij de keuze van het soort warmtepomp is het van belang om na te gaan hoe goed je huis geïsoleerd is. Doe dit eventueel met het bedrijf of een adviseur.  
Zie voor meer informatie [www.milieucentraal.nl/warmtepomp](http://www.milieucentraal.nl/warmtepomp)
- Zijn mijn huidige radiatoren geschikt?  
Een warmtepomp kun je soms combineren met je huidige radiatoren, in andere gevallen heb je lage temperatuur verwarming (LTV) nodig.  
Lees meer op [www.milieucentraal.nl/warmtepomp](http://www.milieucentraal.nl/warmtepomp)
- Heb ik een zwaardere elektriciteitsaansluiting nodig?
- Heb ik voldoende groepen in de meterkast of moet er een extra groep bij gemaakt worden?
- Wat zijn de afmetingen van de binnen- en buitenunit?  
Wat zijn de meest geschikte plekken om ze te plaatsen?
- Hoeveel geluid maakt de te plaatsen warmtepomp (in het stookseizoen en daarbuiten) en waarmee is dit te vergelijken? Houd hier rekening mee bij de plaatsing en bespreek dit met het bedrijf en je bureu.

## Heb ik een nieuwe cv-ketel nodig?

Een volledige warmtepomp maakt een CV-ketel overbodig. Een hybride warmtepomp werkt samen met een CV-ketel. Is je huidige ketel geschikt of moet die vervangen worden? Als de levensduur van je ketel bijna verstreken is, kan het handig zijn om hem gelijktijdig te vervangen.

## Hoe krijg ik inzicht in mijn energieverbruik?

Vraag het bedrijf of er een tool is om te zien hoeveel stroom de warmtepomp verbruikt. Wanneer dat niet beschikbaar is, kun je zelf een stroommeter aansluiten of een energieverbruiksmanager aanschaffen om je energieverbruik goed te volgen. Bij een hybride warmtepomp is inzicht in het functioneren belangrijk. Omdat de gasketel bij kan springen, vallen eventuele storingen niet zo snel op.

Zie [www.energieverbruiksmanagers.nl](http://www.energieverbruiksmanagers.nl)

## Referenties en korting?

Vraag het bedrijf om referenties van mensen uit de buurt, zodat je deze personen naar hun ervaringen kunt vragen. Vraag het bedrijf of ze korting geven als meerdere mensen in je buurt tegelijk een warmtepomp aanschaffen.

## Duur van de werkzaamheden?

Vraag hoe lang de werkzaamheden gaan duren. De installatie duurt meestal een dag, bij een bodemwarmtepomp meerdere dagen.

## Welke garanties worden geboden?

- Vraag naar de installatiegarantie en productgarantie. Voor welke onderdelen en werkzaamheden gelden ze?
- Wie geven die garanties: de fabrikant/importeur of de installateur?
- Hoe lang gelden deze garanties?



## Afronding van het gesprek

### Wat wil ik in de offerte zien?

Vraag om een gratis en vrijblijvende offerte.

Vraag het bedrijf om de volgende punten in de offerte op te nemen:

- Erkenning en certificering van het bedrijf en bij een bodem/water warmtepomp naam en certificering van het bedrijf dat de bodemboring zal uitvoeren.
- Een totaalofferte met alle bijkomende kosten en werkzaamheden zoals het toevoegen van groepen in de meterkast.
- Een berekening van het benodigde vermogen van de warmtepomp.
- Een overzichtelijke omschrijving en merk/type van de te plaatsen onderdelen en bevestigingsmaterialen, en levertijden.
- Een omschrijving van alle werkzaamheden van start tot schoonmaak.
- Vraag een duidelijke Nederlandstalige handleiding.

### Voldoet de offerte aan subsidievoorwaarden?

Op [www.rvo.nl/isde](http://www.rvo.nl/isde) staat een lijst van warmtepompen die in aanmerking komen voor subsidie. Controleer of jouw warmtepomp op die lijst staat en bekijk hoeveel subsidie je kunt krijgen.

### Moet ik een aanbetaling doen?

Als een bedrijf allerlei materialen moet bestellen, kan het een aanbetaling verlangen. Maak hierover afspraken voordat je de overeenkomst sluit. Als je de aanbetaling beperkt houdt, dan loop je minder risico. Betaal nooit het hele bedrag vooraf. Je bent volgens de wet niet verplicht om een aanbetaling te doen.

In samenwerking met KUUB/KAW en GreenHome.